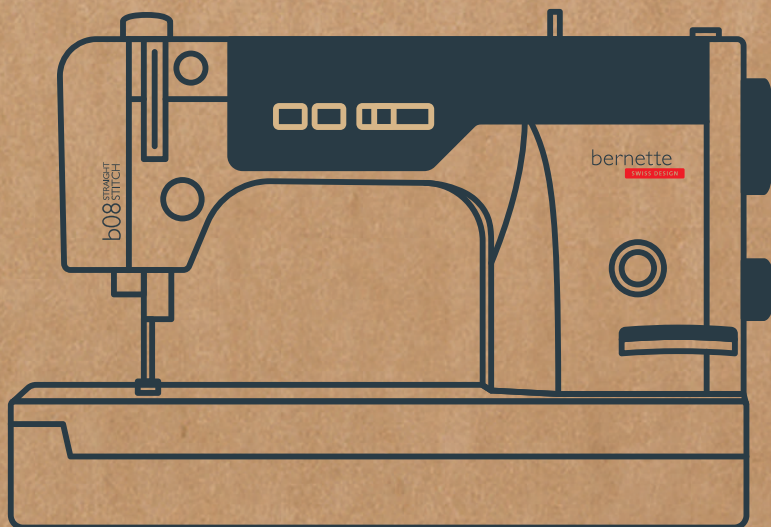


b08 STRAIGHT
STITCH



Beknopte handleiding

bernette

SWISS DESIGN

Inhoud

BELANGRIJKE VEILIGHEIDSVOORSCHRIFTEN	3
Algemene aanwijzingen.....	5
Overzicht machine voorkant.....	7
Overzicht machine voorkant bedieningselementen.....	8
Overzicht machine zijkant	9
Overzicht machine bovenkant.....	10
Overzicht naaigebied	10
Machine aansluiten en inschakelen	11
Onderdraad opspoelen	11
Onderdraad inrijgen.....	12
Bovendraad inrijgen	13
Onderdraad omhoog halen.....	15
Naaivoet verwisselen.....	15
Naald vervangen	15
Steeklengte instellen	16
Grijper en transporteur reinigen.....	16
Machine smeren	16
Problemen oplossen.....	17
Technische gegevens	19

BELANGRIJKE VEILIGHEIDSVOORSCHRIFTEN

Bij het gebruik van uw machine dient u de gebruikelijke en navolgende veiligheidsvoorschriften in acht te nemen. Lees voor het gebruik van deze machine de handleiding zorgvuldig door.

GEVAAR!

Neem de volgende instructies in acht om een elektrische schok te voorkomen.

- Laat de machine nooit onbeheerd staan wanneer deze nog op het elektriciteitsnet is aangesloten.
- Zet direct na gebruik en vóór reiniging de machine uit en haal de stekker uit het stopcontact.

Neem de volgende instructies in acht om letsel te voorkomen.

- Bekijk een ingeschakelde LED-lamp nooit direct met optische instrumenten (zoals een loep).
- Is de LED-lamp beschadigd of defect, laat deze dan bij een bernette vakhandel in de buurt controleren of repareren.
- Schakel de machine uit bij alle handelingen binnen het bereik van de grijper.

WAARSCHUWING

Neem de volgende instructies in acht om brandwonden, brand, elektrische schokken of letsel te voorkomen.

Algemeen

- De machine mag alleen worden gebruikt voor de doeleinden die in de beknopte handleiding worden beschreven.

Werkomgeving

- Gebruik de machine nooit buiten.
- Gebruik de machine uitsluitend in droge ruimtes.
- Gebruik de machine niet in een vochtige omgeving.
- Gebruik de machine niet in ruimtes waar aerosolproducten (sprays) worden gebruikt.
- Gebruik de machine niet in ruimtes waar zuurstof wordt gebruikt.

Technische status

- Gebruik de machine niet wanneer deze vochtig is.
- Gebruik de machine niet wanneer deze niet naar behoren functioneert.
- Gebruik de machine niet wanneer een kabel of stekker beschadigd is.
- Gebruik de machine niet wanneer deze is gevallen of beschadigd of wanneer deze in het water is gevallen.
- Breng de machine wanneer deze beschadigd is of niet naar behoren functioneert, naar de dichtstbijzijnde bernette dealer voor controle of reparatie.
- Verwijder plujsjes, stof- en draadresten regelmatig uit de openingen. Gebruik de machine niet als de ventilatieopeningen zijn geblokkeerd.

Accessoires en verbruiksartikelen

- Gebruik uitsluitend accessoires die door de producent worden aanbevolen.
- Gebruik altijd een originele steekplaat.
- Bij gebruik van een andere steekplaat kan de naald breken. Gebruik alleen rechte naalden van goede kwaliteit. Bij gebruik van kromme of beschadigde naalden kan de naald breken.
- De machine is dubbel geïsoleerd (met uitzondering van de VS, Canada en Japan). Gebruik uitsluitend originele onderdelen. Houd u aan de aanwijzing voor het onderhoud van dubbel geïsoleerde producten.

Gebruiksdoel

- Kinderen jonger dan 8 jaar en mensen met een lichamelijke, sensorische of geestelijke beperking of met onvoldoende kennis of ervaring, mogen de machine in principe gebruiken, reinigen en onderhouden. Deze personen mogen de machine alleen gebruiken onder toezicht en met aanwijzingen over veilig gebruik van de machine en alleen wanneer ze de mogelijke risico's hebben begrepen.

- Kinderen mogen de machine niet als speelgoed gebruiken. Extra oplettendheid is geboden wanneer de machine door kinderen of in het bijzijn van kinderen wordt gebruikt.
- Gebruik de machine uitsluitend met het meegeleverde netsnoer. Het netsnoer voor de VS en Canada (netstekker NEMA 1-15) mag uitsluitend voor een netspanning van maximaal 150V naar aarde worden gebruikt.
- Gebruik de machine uitsluitend met het meegeleverde pedaal van het type 21381.
- Steek geen voorwerpen in de openingen van de machine.
- Zet geen voorwerpen op het pedaal.
- Geleid de stof voorzichtig tijdens het naaien.
- Wanneer u aan de stof trekt of deze duwt, kan de naald breken.
- Schakel de machine altijd uit bij alle handelingen binnen het bereik van de naald, zoals de naald of de naaivoet vervangen. Zet hiervoor de hoofdschakelaar op "0".
- Schakel de machine altijd uit en haal de stekker van de machine uit het stopcontact wanneer u de machine smeert of andere reinigings- en onderhoudstaken uitvoert die in deze handleiding worden beschreven.
- Trek altijd aan de stekker om deze uit het stopcontact te halen. Trek nooit aan het snoer.
- Het geluidsdrukkniveau onder normale omstandigheden is minder dan 80 dB (A).

Algemene aanwijzingen

Beschikbaarheid van de handleiding

De beknopte handleiding is onderdeel van de machine.

Bewaar de beknopte handleiding op een geschikte plaats in de buurt van de machine en houd deze onder handbereik.

Een uitvoerige bedieningshandleiding kunt u downloaden van www.bernette.com. Wanneer u de machine aan iemand anders doorgeeft, geef dan ook de beknopte handleiding mee.

Doelmatig gebruik

Uw machine is voor particulier huishoudelijk gebruik bestemd en dusdanig ontwikkeld en geproduceerd. De machine dient om stoffen en ander materiaal te verwerken, zoals in de handleiding beschreven. Elke andere toepassing geldt als niet doelmatig. BERNINA is niet aansprakelijk voor gevolgen van niet-doelmatig gebruik.

Onderhoud dubbelgeïsoleerde producten

Een dubbel geïsoleerd product is van twee isoleereenheden in plaats van een aarding voorzien. Een dubbel geïsoleerd product bevat geen aardingsmiddel en dit dient ook niet te worden gebruikt. Het onderhoud van een dubbel geïsoleerd product vereist grote zorgvuldigheid en een uitstekende kennis van het systeem en mag derhalve alleen door bevoegd personeel worden uitgevoerd. Voor service en reparatie mogen uitsluitend originele onderdelen worden gebruikt. Een dubbel geïsoleerd product is op de volgende wijze gekenmerkt: "Dubbele isolatie" of "Dubbel geïsoleerd".



Het symbool kan eveneens aangeven, dat een product dubbelgeïsoleerd is.

Uitvoering en leveringspakket

In deze handleiding worden ter verduidelijking afbeeldingen gebruikt. De machines en accessoires in deze afbeeldingen komen mogelijk niet met het leveringspakket van uw machine overeen. De meegeleverde accessoires kunnen per land verschillen. Vermelde of afgebeelde accessoires die niet zijn meegeleverd, zijn als optionele accessoires bij een bernette dealer verkrijgbaar.

Meer accessoires vindt u op www.bernette.com.

Om technische redenen en ter verbetering van het product kunnen te allen tijde zonder voorafkondiging wijzigingen met betrekking tot de uitvoering en uitrusting van de machine of de accessoires worden doorgevoerd.

Milieubescherming



BERNINA International AG vindt milieubescherming belangrijk. Wij streven ernaar onze producten zodanig te vervaardigen dat het milieu wordt ontzien.

De machine is voorzien van het symbool van een doorgestreepte afvalbak. Dit betekent dat als de machine niet meer wordt gebruikt, deze niet met huishoudelijk afval mag worden afgevoerd. Incorrecte afvoer kan ertoe leiden dat gevaarlijke stoffen in het grondwater terechtkomen en zo onze voedselketen binnendringen en als gevolg daarvan onze gezondheid schaden.

De machine moet gratis worden ingeleverd bij een nabijgelegen WEEE-verzamelpunt of op een recyclingpunt voor hergebruik van de machine. Informatie over verzamelpunten kunt u bij uw gemeente opvragen. Bij aankoop van een nieuwe machine is de dealer verplicht de oude machine gratis terug te nemen en vakkundig en verantwoord af te voeren.

Indien de machine persoonlijke gegevens bevat, bent u zelf verantwoordelijk deze voor teruggave van de machine te verwijderen.

Overzicht machine voorkant



- | | | | |
|----------|-----------------------|----------|----------------------------|
| 1 | Grijperdeksel | 6 | Draadhevel |
| 2 | Grijperafdekking | 7 | Draadgeleider |
| 3 | Draadafsnijder | 8 | Steeklengteweergave |
| 4 | Draadgeleider | 9 | Aansluiting voor kniehevel |
| 5 | Weergave naaivoetdruk | | |

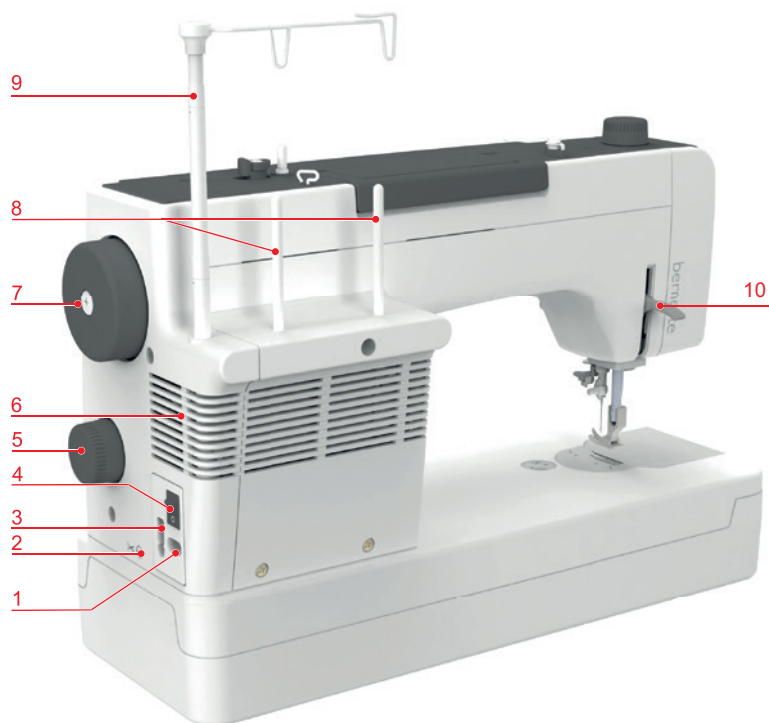
Overzicht machine voorkant bedieningselementen



- 1** Instelwiel voor draadspanning
- 2** Instelwiel draadvoorspanning
- 3** Instelwiel naaivoetdruk
- 4** Toets Naald boven/onder

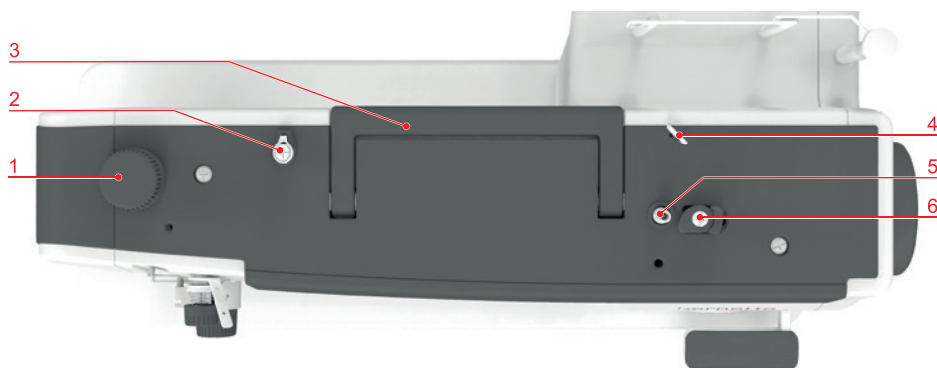
- 5** Toets Onderdraadspoel
- 6** Snelheidsregelaar
- 7** Toets Draadafsnijder
- 8** Hendel voor achteruitnaaien

Overzicht machine zijkant



- | | | | |
|----------|--|-----------|------------------------------|
| 1 | Aansluiting voor netsnoer | 6 | Ventilatieopeningen |
| 2 | Aansluiting voor automatische draadafsnijder (optioneel) | 7 | Handwiel |
| 3 | Aansluiting voor pedaal | 8 | Garenkloshouder |
| 4 | Hoofdschakelaar | 9 | Uitschuifbare draadgeleiding |
| 5 | Instelwiel steeklengte | 10 | Naaivoethevel |

Overzicht machine bovenkant



1 Instelwiel naaivoetdruk

2 Spoelvoorspanning

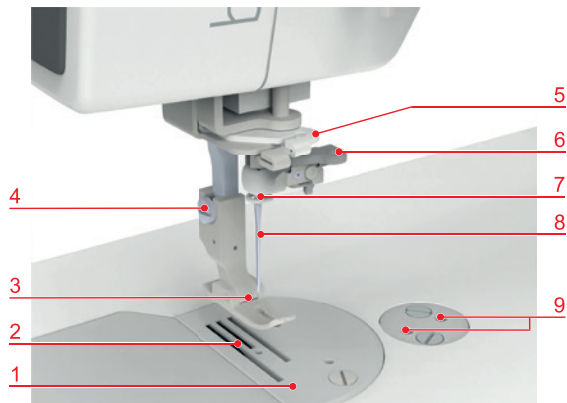
3 Draagbeugel

4 Draadgeleider

5 Garenwinder

6 Stopper garenwinder

Overzicht naaigebied



1 Steekplaat

2 Transporteur

3 Naaivoet

4 Bevestigingsschroef voor naai-voet

5 Draadgeleider

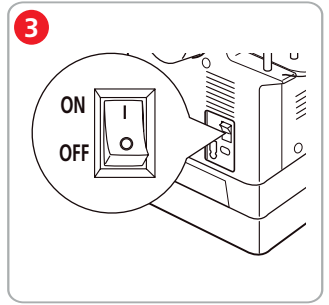
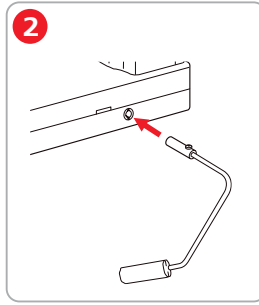
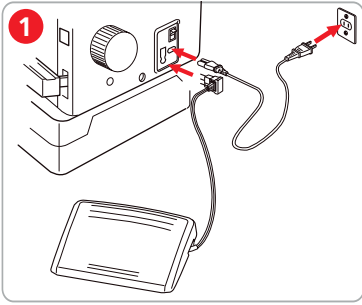
6 Naaldinrijger

7 Draadgeleider

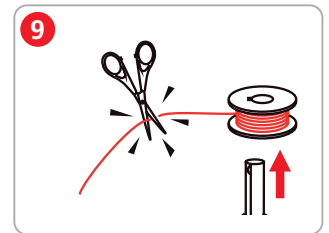
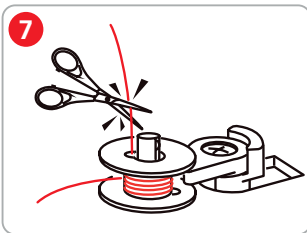
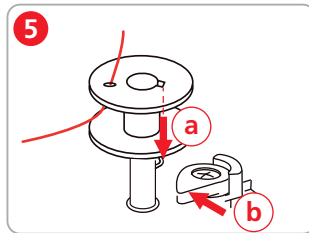
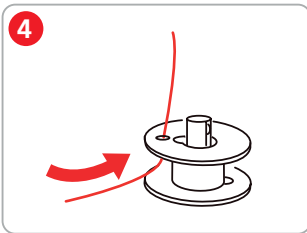
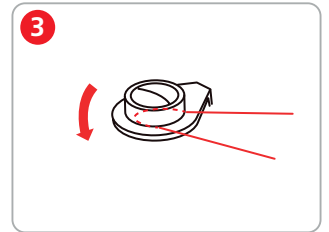
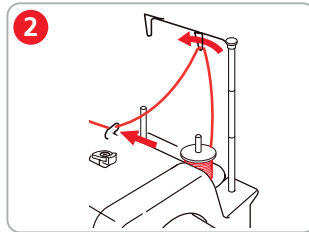
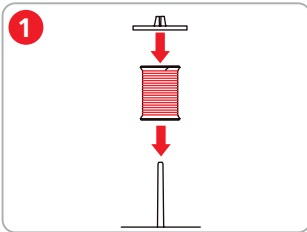
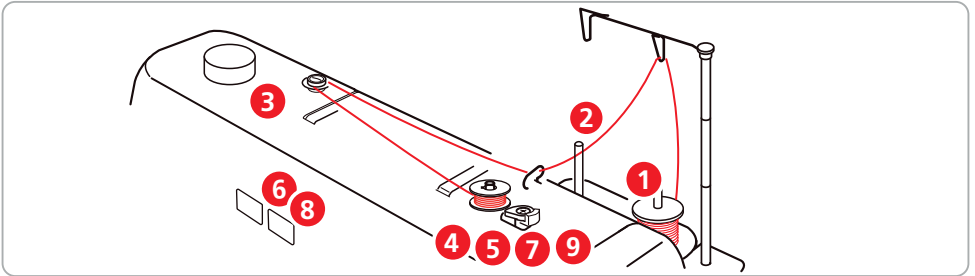
8 Naald

9 Openingen voor aanbouwon-derdelen

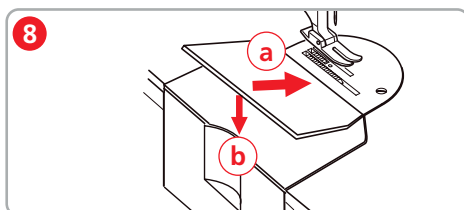
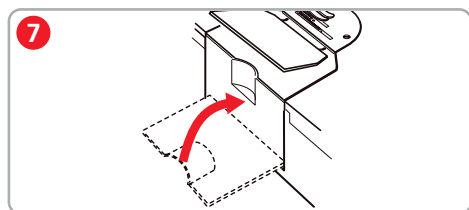
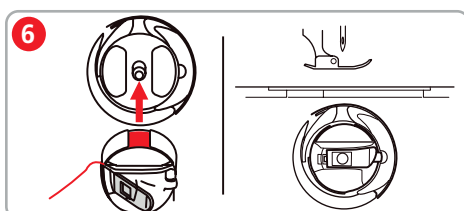
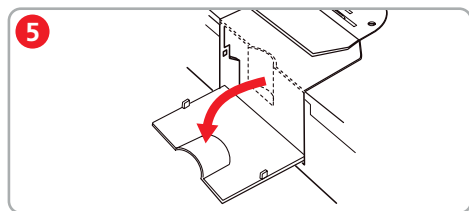
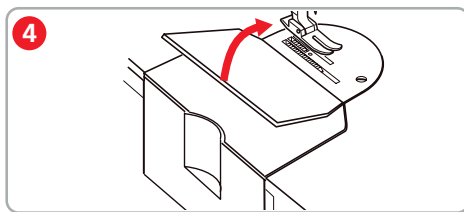
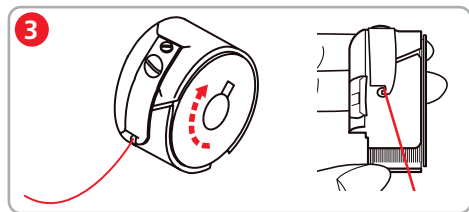
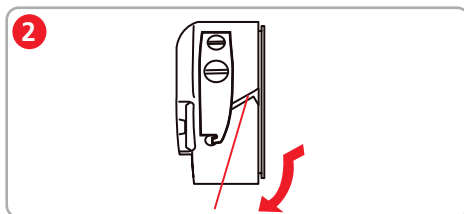
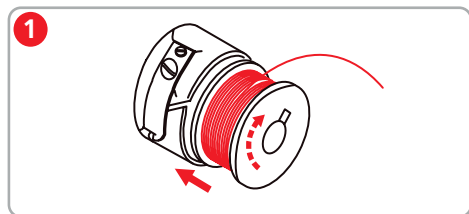
Machine aansluiten en aanzetten



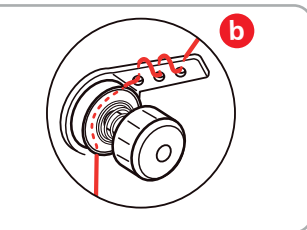
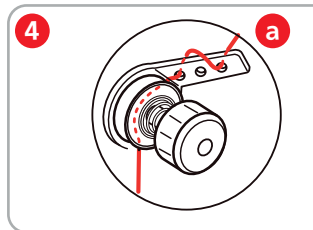
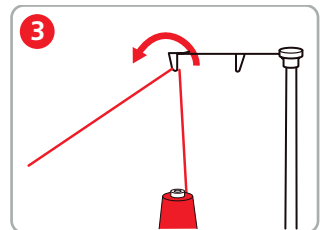
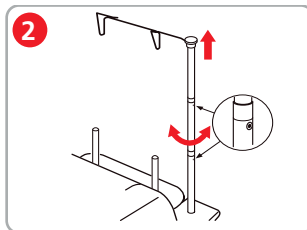
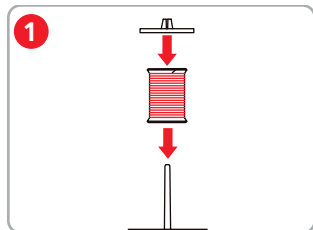
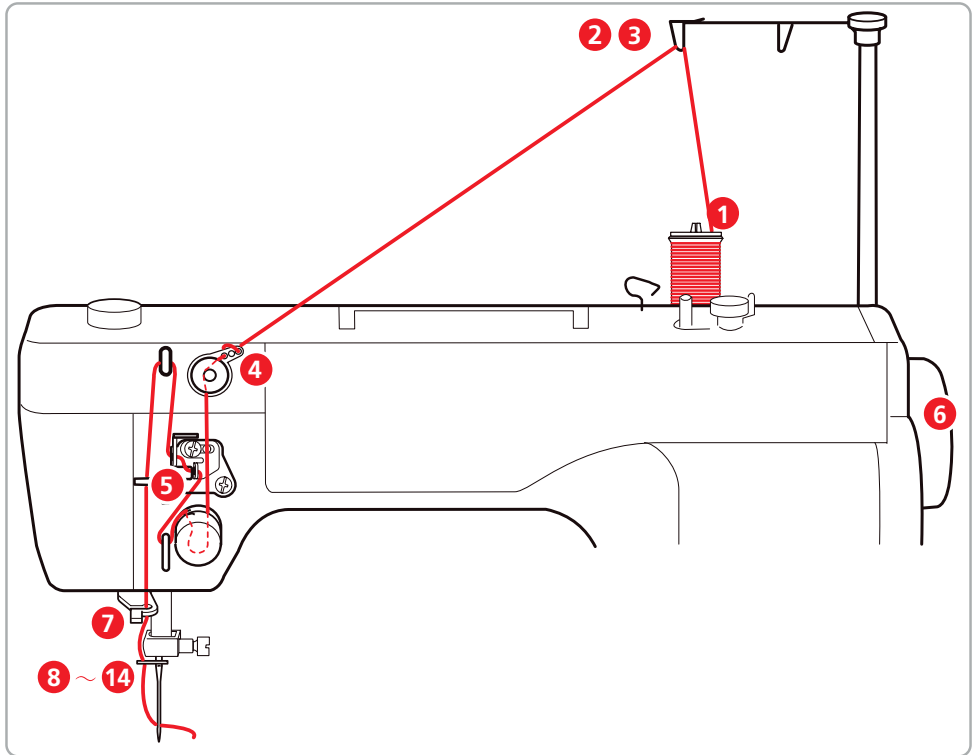
Onderdraad opspelen



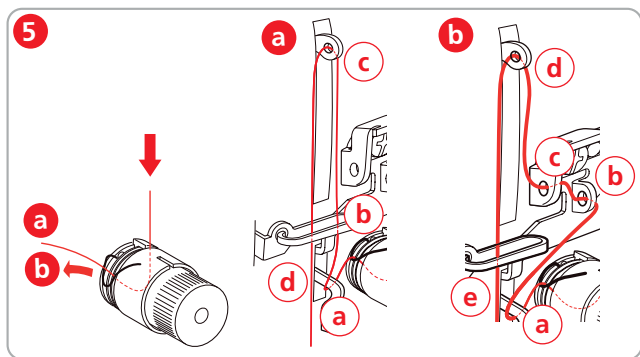
Onderdraad inrijgen



Bovendraad inrijgen

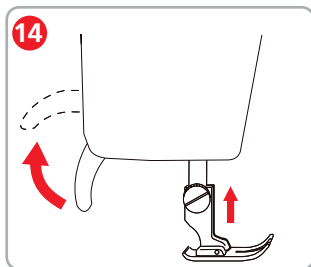
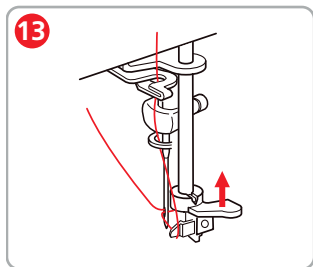
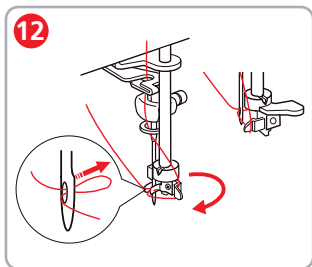
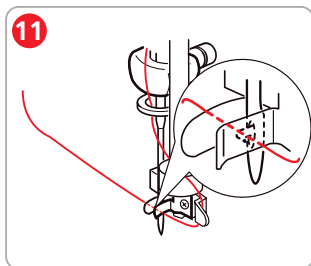
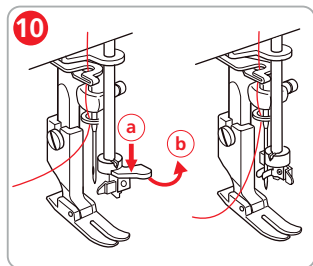
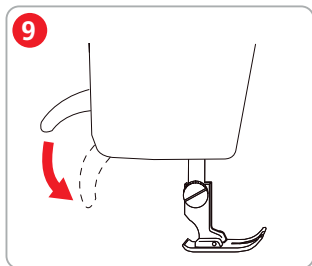
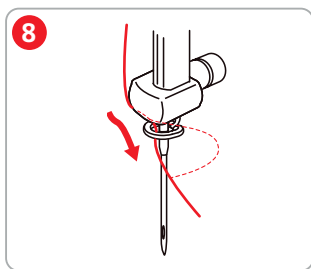
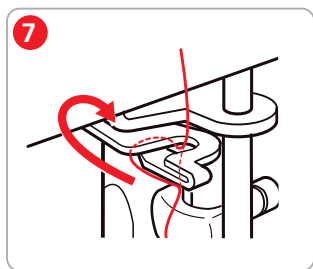
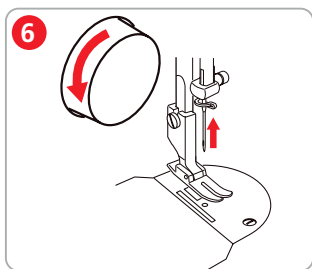


- a) Standaard inrijgschema
- b) Inrijgschema voor draden die de neiging hebben te draaien

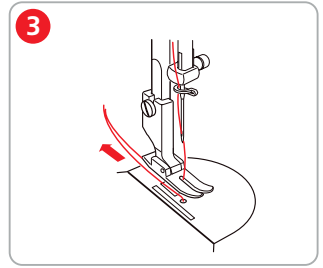
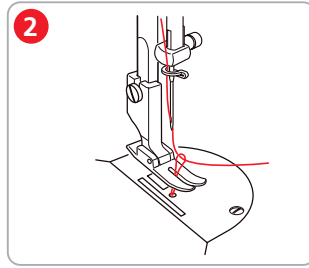
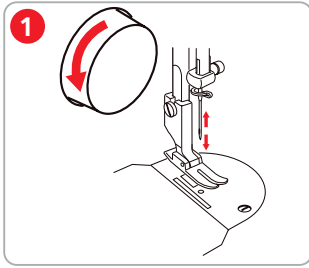


a) Inrijgschema voor fijne en standaarddraden.

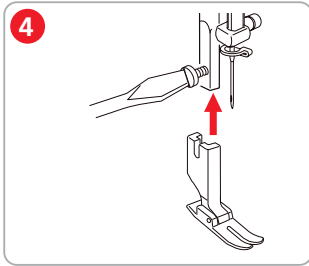
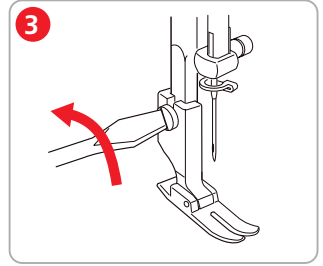
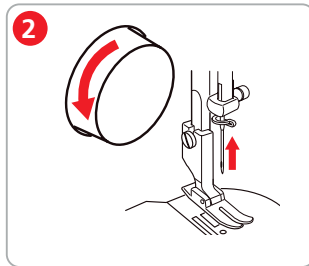
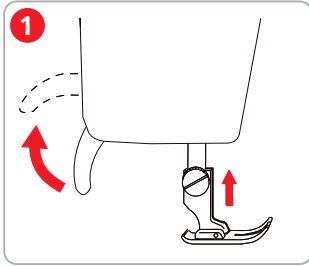
b) Inrijgschema voor dikke draden.



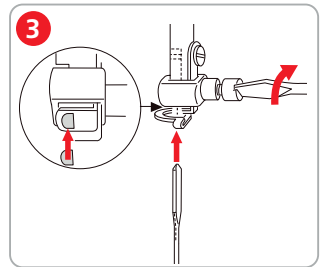
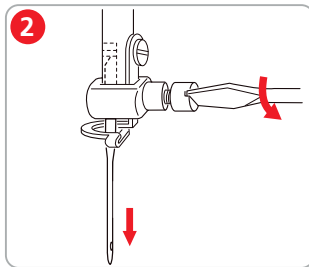
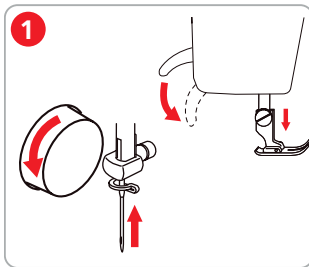
Onderdraad omhoog halen



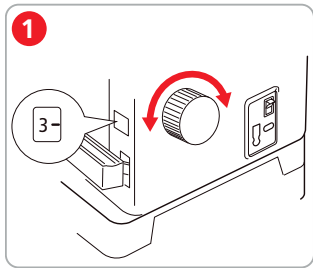
Naaivoet verwisselen



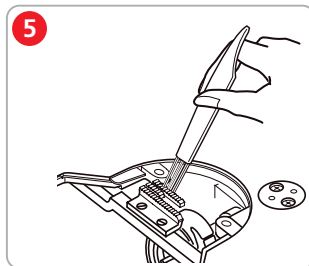
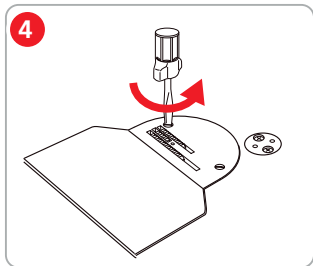
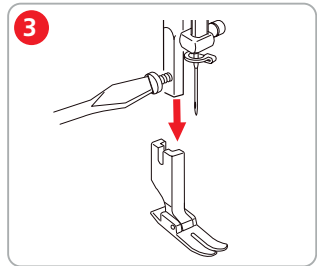
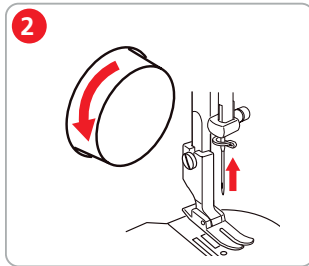
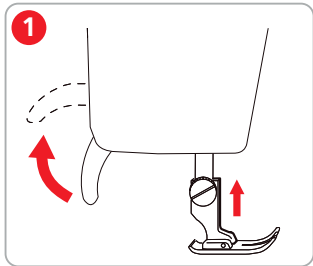
Naald verwisselen



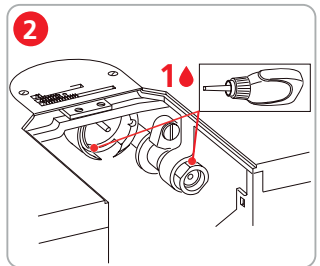
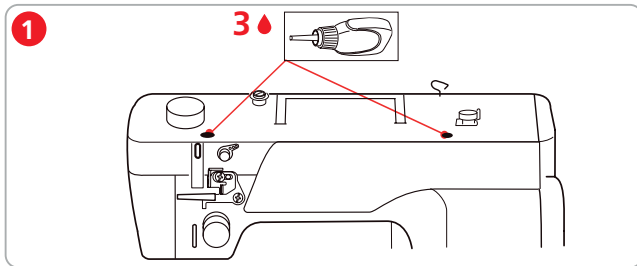
Steeklengte instellen



Grijper en transporteur reinigen



Machine smeren



Problemen oplossen

Onregelmatige steken

Bovendraad te strak/te los.	- Bovendraadspanning instellen.
Naald bot of krom.	- Naald verwisselen en controleren of een nieuwe naald wordt gebruikt.
Slechte naaldkwaliteit.	- Nieuwe naald gebruiken.
Slechte garenkwaliteit.	- Kwaliteitsgaren gebruiken.
Verkeerde verhouding naald/garen.	- Naald aan de garendikte aanpassen.
Verkeerd ingeregen.	- Opnieuw inrijgen.
Er is aan de stof getrokken.	- Stof gelijkmatig geleiden.
Stof of draadresten onder de spanningsveer van het spoelhuis.	- Spoelhuis reinigen.

Er worden steken overgeslagen

Verkeerde naald.	- Naalden van het naaldsysteem HLx5 gebruiken.
Naald bot of krom.	- Naald vervangen.
Slechte naaldkwaliteit.	- Nieuwe naald gebruiken.
Naald verkeerd ingezet.	- Naald met de platte kant naar rechts in de naaldhouder schuiven tot hij niet verder kan en vastschroeven.
Verkeerde naaldpunt.	- Naaldpunt aan het materiaal voor het project aanpassen.

Licht van de knop "Naaldstop boven/onder" brandt niet

Verlichting defect.	- Contact opnemen met de bernette dealer.
---------------------	---

Licht van de knop "Onderdraadspoel" brandt niet

Verlichting defect.	- Contact opnemen met de bernette dealer.
---------------------	---

Naaldbreuk

Naald verkeerd ingezet.	- Naald met de platte kant naar rechts in de naaldhouder schuiven tot hij niet verder kan en vastschroeven.
Er is aan de stof getrokken.	- Stof gelijkmatig geleiden.

Dikke stof werd geduwd.	<ul style="list-style-type: none"> - Geschikte naaivoet voor dikke stof gebruiken, bijvoorbeeld leerrolvoet. - Bij dikke naden nivelleerplaatjes gebruiken.
Garen met knoopjes.	<ul style="list-style-type: none"> - Kwaliteitsgaren gebruiken.

Bovendraad gebroken

Verkeerde verhouding naald/garen.	<ul style="list-style-type: none"> - Naald aan de garendikte aanpassen.
Bovendraadspanning te hoog.	<ul style="list-style-type: none"> - Draadspanning met instelwiel verlagen.
Verkeerd ingeregen.	<ul style="list-style-type: none"> - Opnieuw inrijgen.
Slechte garenkwaliteit.	<ul style="list-style-type: none"> - Kwaliteitsgaren gebruiken.
Steekgat in de steekplaat of grijppunt beschadigd.	<ul style="list-style-type: none"> - Contact opnemen met de bernette dealer om beschadigingen te laten verhelpen. - Steekplaat vervangen.

Onderdraad gebroken

Spoel is niet correct geplaatst.	<ul style="list-style-type: none"> - Spoel wegnemen, opnieuw inzetten en de draad omhoogtrekken. • De draad moet gemakkelijk afwikkelen.
Spoel is verkeerd opgewonden.	<ul style="list-style-type: none"> - Spoel controleren en opnieuw opwinden.
Steekgat in de steekplaat beschadigd.	<ul style="list-style-type: none"> - Contact opnemen met de bernette dealer om beschadigingen te laten verhelpen. - Steekplaat vervangen.
Naald bot of krom.	<ul style="list-style-type: none"> - Naald vervangen.

«Automatische draadafsnijder» snijdt niet

Boven- en onderdraad worden niet afgesneden	<ul style="list-style-type: none"> - Draadafsnijden mogelijk vanaf draadmaat 30. • Gebruik de draadafsnijder op de rechtopstaande kop.
	<ul style="list-style-type: none"> - De functie van de automatische draadafsnijder kan variëren voor speciale draden.

Steekfouten

Draadresten in de draadvoortenspanning.	- Inrijgkanaal reinigen: Dun, dubbelgevouwen lapje (stofvouw gebruiken) een paar keer tussen de draadspanningsschijven door trekken.
Verkeerd ingeregen.	- Opnieuw inrijgen.
Garen in grijper vastgeklemd.	- Bovendraad en onderdraadspoel verwijderen, handwiel naar voren en achteren draaien en draadrestjes verwijderen. - Grijper- en transporteurgebied reinigen.
Verkeerde verhouding naald/garen	- Verhouding naald/garen controleren.

Machine start niet

Machine is niet ingeschakeld.	- Machine inschakelen.
Naaivoet staat omhoog.	- Zet de naaivoet omlaag.
Machine is niet op de netvoeding aangesloten.	- Steek de stekker in het stopcontact.
Machine defect.	- Contact opnemen met de bernette dealer.
Voetpedaal is niet aangesloten.	- Voetpedaal aansluiten.

Technische gegevens

Beschrijving	Waarde	Eenheid
Maximale snelheid	1600	Steken per minuut
Afmetingen (B × D × H)	498 x 338 x 228	mm
Gewicht	14,6	kg
Ingangsspanning (energieverbruik)	110 230	V V
Geluidsdrukniveau	< 80	dB (A)
Veiligheidsklasse (elektrotechniek)	II	



1600 STITCHES
PER MINUTE



EXTENSION TABLE
INCLUDED



EXTRA LARGE
BOBBIN



2 PRESSER FEET
INCLUDED

De uitvoerige gebruikershandleiding
en verklarende video's vindt u op
www.bernette.com.

5600800.0.05 | 2024-12 NL

767453000-01

© BERNINA International AG

Steckborn CH, www.bernina.com



www.bernette.com/b08